

• **ESPACES NATURELS**

Entretien des cours
d'eau avec la CAPB

• **DOSSIER**

L'ancienne école
se réinvente

• **PROXIMITÉ**

Démarche pour les
inscriptions électorales

2026
URTE
BERRI
ON

MEILLEURS VŒUX • ZORIONAK
• BONNE ANNÉE •



SOMMAIRE

EDITO 3

VIE DU VILLAGE 4 - 5

AMENAGEMENT DES ESPACES NATURELS

Entretien des cours d'eau 6-7

DOSSIER

L'ancienne école se réinvente 8 - 9

JEUNESSE

Les écoles d'Arbonne 10

PROXIMITÉ

Démarche inscription sur la liste électorale 11

VIE ASSOCIATIVE

Place aux multiples actions des associations 12 - 13

ETAT CIVIL / TRIBUNE 15

RÉTROSPECTIVE 2025 16



INFORMATIONS PRATIQUES

Mairie d'Arbonne

10 route du Bourg
64210 Arbonne
Tél. 05 59 41 94 66
www.arbonne.fr
mairie@arbonne.fr

Heures d'ouverture

Lundi 9h - 12h
Mardi 14h30 - 18h
Mercredi 9h - 16h
Jeudi 14h30 - 18h
Vendredi 9h - 12h

Directrice de la publication

Marie-José Mialocq

Comité de rédaction

Commission communication

Crédit photos

Mairie-Associations de la commune

Couverture

Delphine Elhorga

Imprimerie et mise en page

Antza Impression

Contact

communication@arbonne.fr



Chers Arbonars,

En ce début d'année, je souhaite adresser à chacune et chacun d'entre **vous mes vœux les plus sincères de santé, de bonheur et de réussite.** Cette nouvelle année s'ouvre **avec des perspectives encourageantes pour notre commune, portées par une dynamique démographique positive qui témoigne de l'attractivité d'Arbonne.**

L'évolution maîtrisée de notre population constitue un signal fort. Elle nous permet aujourd'hui d'**envisager et de concrétiser des projets structurants, à l'image du transfert, très attendu, de la pharmacie.** Ce service essentiel de proximité contribuera à améliorer le quotidien des habitants et à renforcer encore la vitalité du cœur de bourg.

La richesse et le dynamisme de notre commune reposent également sur **l'engagement remarquable de ses associations.** Sportives, culturelles, solidaires ou patrimoniales, elles jouent un rôle fondamental dans le lien social et l'animation de la vie locale. Convaincue que **leur action est indispensable au bien-vivre ensemble, la municipalité continue de les soutenir,** notamment par l'attribution de subventions et la mise à disposition d'installations adaptées.

Le développement durable demeure par ailleurs au cœur de notre action municipale. Il a guidé le choix de ne pas démolir l'ancienne école, mais de réutiliser intelligemment les bâtiments libérés. Cette démarche permet à la fois de **préserver notre patrimoine bâti et de limiter l'impact environnemental de nouveaux projets.** Dans le même esprit, l'entretien régulier des cours d'eau se poursuit, sous l'égide de la CAPB, afin de mieux protéger nos milieux naturels et de prévenir les risques d'inondation.

Enfin, **l'année 2026 sera un temps démocratique important avec les élections municipales.** D'ici là, l'équipe municipale restera pleinement mobilisée pour poursuivre les projets engagés, dans un esprit de responsabilité, de transparence et d'écoute.

Je vous souhaite à toutes et à tous une très belle année, placée sous le signe de la solidarité, de la confiance et d'un avenir partagé.

Belle année 2026 à toutes et à tous !

A handwritten signature in black ink that reads "Marie José Mialocq". The script is fluid and cursive.

Votre Maire

BIENVENUE AUX NOUVEAUX ARBONARS

Vous venez d'arriver depuis peu à Arbonne. Pour en savoir plus sur votre commune et rester à jour des actualités, vous pouvez :

- Visiter notre site www.arbonne.fr
- Adhérer à la newsletter
- Vous faire connaître

Inscription à la newsletter à communication@arbonne.fr



OUVERTURE DE LA CANTINE MUNICIPALE DE L'ÉCOLE MARGUERITE SCHWAB

La commune a le plaisir d'annoncer **l'ouverture de la nouvelle cantine de l'école publique**. Conçu pour s'intégrer harmonieusement au nouvel ensemble scolaire, ce bâtiment offre aux élèves un espace moderne, lumineux et convivial dédié au temps du repas.

Grâce à une conception polyvalente, **la cantine peut également être mise à disposition des associations et des arbonars en dehors des périodes scolaires**.

Ce nouvel équipement témoigne de **la volonté municipale de poursuivre l'amélioration du cadre de vie et des services proposés à la population**. Les vœux de la municipalité seront d'ailleurs organisés dans ce nouvel espace, symbole du dynamisme et du renouveau de la commune.

SÉCURISATION DES ABORDS DES ÉCOLES CÔTÉ ROUTE DÉPARTEMENTALE

La municipalité a achevé les aménagements visant à renforcer la sécurité aux abords des écoles situées le long de la route départementale.

D'une part, le feu à la demande installé sur la RD 255 facilite des traversées piétonnes plus sécurisées vers l'école Marguerite Schwab. Des barrières disposées le long des trottoirs viennent compléter ce dispositif afin de garantir des déplacements plus sûrs pour les enfants.

D'autre part, des panneaux lumineux ont été installés aux abords de l'école Saint-Laurent afin de sensibiliser les automobilistes, dans les deux sens de circulation, à la présence d'enfants.

L'ensemble de ces équipements contribue à renforcer significativement la sécurité de ce secteur particulièrement exposé.





DES COPEAUX DE BOIS TOUT NEUFS POUR L'AIRE DE JEUX !

La municipalité a procédé au **renouvellement des copeaux de bois de l'aire de jeux** afin d'offrir aux enfants un sol plus confortable et plus sécurisé. Naturels et respectueux de l'environnement, ces copeaux améliorent l'amortissement des chutes tout en **contribuant à un cadre de jeu agréable et adapté aux plus jeunes**. Les enfants peuvent désormais profiter pleinement de cet espace rénové et se lancer dans de nouvelles aventures au cœur du parc.



LA FUTURE PHARMACIE DU BOURG SE PRÉCISE

Le projet de création d'une pharmacie au cœur du bourg franchit une nouvelle étape importante. **Le recensement réalisé par l'INSEE en début d'année a en effet confirmé que la population municipale d'Arbonne dépassera le seuil des 2 500 habitants au 1er janvier 2027.** Ce chiffre constitue une condition indispensable à l'obtention de l'autorisation de transfert nécessaire à l'installation de la pharmacie.

La future officine prendra place dans les locaux actuellement occupés par la bibliothèque municipale. Celle-ci sera prochainement relocalisée dans l'un des bâtiments libérés par l'école, permettant ainsi une réorganisation cohérente des équipements communaux au service des habitants.

Un permis de construire a d'ores et déjà été accordé afin de permettre l'aménagement des futurs locaux de la pharmacie. La municipalité se réjouit de l'avancée de ce projet structurant, que vous attendez depuis longtemps. **L'ouverture d'une pharmacie permettra de renforcer l'accès aux soins de proximité et de répondre aux besoins quotidiens de la population, tout en participant à la dynamisation du centre-bourg.**



NOUVEAUTÉ À LA BIBLIOTHÈQUE MUNICIPALE : UN CASQUE DE VISION 3D À EMPRUNTER !

À partir du mois de décembre, la bibliothèque municipale met à disposition du public un casque de vision 3D permettant de vivre une expérience immersive unique. Grâce à cet équipement, il sera possible de visionner des films spécifiquement conçus pour la réalité virtuelle et de découvrir des contenus culturels autrement.

Ce casque est mis à disposition grâce au prêt de la bibliothèque départementale.

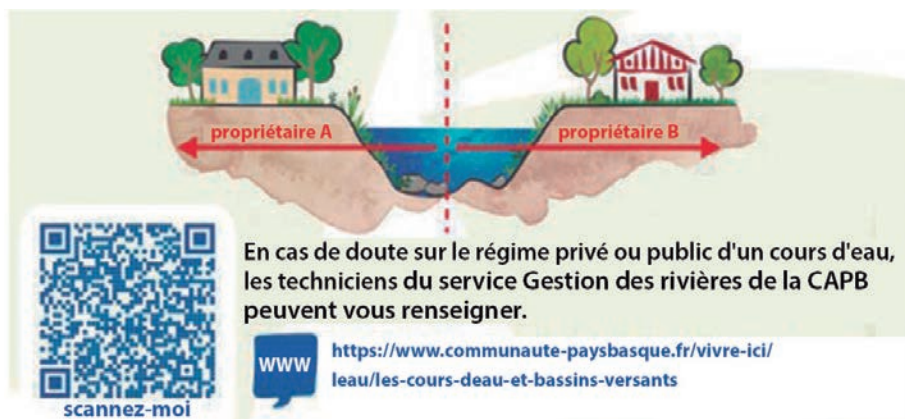
Il pourra être utilisé sur place, lors de créneaux dédiés, ou emprunté selon les modalités définies par la médiathèque (renseignements sur place ou par téléphone).

Bibliothèque municipale : 05 59 41 89 85

AMENAGEMENT DES ESPACES NATURELS

ENTRETIEN DES BERGES, UN TRAVAIL ESSENTIEL POUR LIMITER LES INONDATIONS

Dans le quartier de Ziburia, les cours d'eau et les canaux jouent un rôle clé : ils drainent l'eau de la zone humide et protègent le secteur des inondations. Pour que tout fonctionne correctement, un entretien régulier des berges est indispensable.



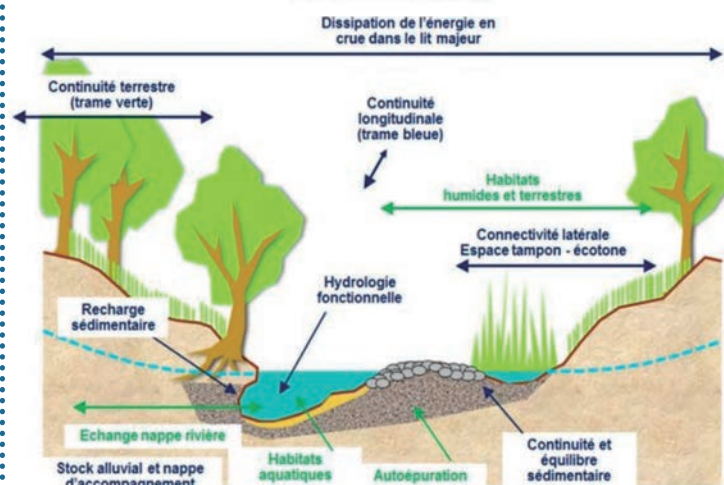
Pourquoi entretenir les berges ?

La loi rappelle que **chaque propriétaire riverain doit s'occuper de la végétation et retirer les obstacles qui peuvent bloquer l'eau** (arbres morts, embâcles, déchets...).

Un bon entretien permet :

- d'assurer un meilleur écoulement,
- de limiter les débordements,
- de préserver la zone humide et ses milieux naturels.

L'espace de bon fonctionnement des cours d'eau



Un guide simple existe pour les riverains disponibles sur le site de la communauté d'agglomération du Pays Basque CAPB rubrique « J'entretiens le cours d'eau sur ma propriété » ou en mairie.

<https://www.communaute-paysbasque.fr/eau-environnement-energies/jentretiens-le-cours-deau-sur-ma-propriete>



Ce que fait la CAPB à Ziburia

Pour accompagner les habitants et sécuriser le quartier, **la CAPB mène des interventions régulières sur les canaux et les petits cours d'eau**, notamment grâce à une Déclaration d'Intérêt Général (DIG).

Les équipes travaillent **en concertation avec les riverains et interviennent surtout sur les secteurs les plus sensibles aux inondations**.

Un service de conseil technique et réglementaire personnalisé est également possible : **un technicien peut se déplacer pour analyser une berge, un problème d'écoulement ou un début d'érosion, et vous expliquer les solutions possibles**.

Contact :

Direction Cours d'eau et bassins versants : 5-7 rue Putillenea – 642122 Urrugne

Gabin WIMART – Technicien rivières

g.wimart@communaute-paysbasque.fr – 05 59 48 30 85



LES INTERVENTIONS RÉCENTES À ZIBURIA

Ces dernières semaines, **les équipes de la CAPB sont intervenues autour du pont du chemin de Ziburia**, où plusieurs actions d'entretien ont été menées pour améliorer les écoulements et sécuriser le quartier.

LES PREMIÈRES PHOTOS AVANT/APRÈS MONTRENT BIEN L'EFFET POSITIF DE CES TRAVAUX.



La ripsylve est l'ensemble de la végétation qui borde un cours d'eau ou plus généralement un milieu humide.

L'entretien de cette végétation a pour but de permettre l'écoulement des eaux tout en sauvegardant le lit du cours d'eau de la colonisation par la végétation (arborée, arbustive ou buissonnante). Chacun a un rôle à jouer...

Ces actions s'intègrent dans le PAPI Côtier basque, **un programme dédié à la prévention des inondations sur l'ensemble du littoral basque. La CAPB œuvre à la préservation et à la restauration des ripsylves.**

À découvrir également : Reportage TVPI – Les PAPI, des outils face aux risques d'inondation.

<https://www.sudouest.fr/lachainetvpi/a-la-une/videos/2025/10/28/3xvk50k>



Prévention des inondations : un plan en évolution

Le Plan de Prévention du Risque Inondation (PPRI), approuvé le 9 juillet 2003, fait actuellement l'objet d'une révision prescrite par l'État par arrêté du 5 novembre 2024. Cette révision fait suite à la présentation, le 19 septembre 2024, d'un projet de zonage réglementaire mettant en évidence une extension des zones d'aléas à l'extrémité sud-ouest du vestiaire du football, en bordure de la route départementale validée par la commune.

Une photographie, datée du 10 octobre 2024, sans lien avec un épisode de crue, a été transmise aux services de l'État. Sur la base de cet élément, des mesures de précaution ont été envisagées dans un premier temps, sans justification technique approfondie ni concertation préalable. Des études complémentaires, fondées sur une modélisation hydraulique en deux dimensions (2D), sont nécessaires afin d'évaluer objectivement la réalité de ce zonage d'aléa.

Le nouveau PPRI sera applicable après son approbation officielle par arrêté préfectoral prévu dans les prochaines années.

Le nouveau groupe scolaire Marguerite Schwab est désormais pleinement opérationnel et accueille les enfants d'Arbonne dans des conditions modernes et adaptées. **Cette réalisation majeure ouvre une nouvelle page pour la commune : les bâtiments de l'ancienne école, aujourd'hui désaffectés, vont être réaménagés pour répondre à quatre priorités communales – favoriser l'accès à la propriété, soutenir la vie associative, offrir un nouvel écrin à la médiathèque, relocaliser la crèche au cœur du bourg.**

La construction de la nouvelle école a marqué une étape importante pour Arbonne. Pensé pour le bien-être des élèves, des enseignants et du personnel périscolaire, cet équipement répond pleinement aux standards actuels. Mais au-delà de cette réalisation visible, un autre enjeu se dessine : redonner vie aux anciens locaux scolaires en les inscrivant dans **une dynamique utile à tous les habitants.**

FACILITER L'ACCESSION À LA PROPRIÉTÉ

Enfin, **le bâtiment de l'ancienne cantine** a été cédé à Habitat Sud Atlantique (HSA), opérateur public de l'habitat rattaché à la Communauté d'Agglomération Pays Basque. **Trois logements neufs y seront aménagés et proposés dans le cadre d'un dispositif favorisant l'accès à la propriété.** Dans un contexte immobilier particulièrement tendu, cette opération constitue une réponse concrète aux difficultés rencontrées



DEUX SALLES POLYVALENTES SUPPLÉMENTAIRES POUR LES ASSOCIATIONS

Le tissu associatif constitue une richesse essentielle pour la commune. Porté par l'engagement des bénévoles, il crée du lien social, favorise la solidarité et anime la vie locale. Jusqu'à présent, la question des locaux constituait parfois un frein au développement de certaines activités. Cette contrainte ap-

partindra bientôt au passé. **L'ancienne garderie ou bâtiment de « la petite école » va être entièrement repensée et réhabilitée afin d'accueillir deux salles polyvalentes dédiées aux associations dont l'une à Primadéra.**

Ces nouveaux espaces, modernes et confortables, pourront être utilisés aussi bien pour des réunions que pour l'accueil du public et des adhérents, tout au long de l'année. Le préau, lieu symbolique, continuera à être animé durant **l'été par les tournois de pelote.**





LA MÉDIATHÈQUE PREND SES AISES

La médiathèque municipale, l'une des structures culturelles les plus dynamiques d'Arbonne, compte aujourd'hui de nombreux abonnés. **Elle quittera prochainement ses locaux actuels pour s'installer à l'étage du bâtiment intermédiaire de l'ancienne école.**

Ce nouvel emplacement offrira aux usagers des espaces plus vastes, plus fonctionnels et mieux adaptés aux usages actuels, renforçant ainsi l'attractivité de ce lieu de rencontre, de lecture et de culture.

www.bibliotheque-arbonne.fr



LA CRÈCHE REVIENT AU CŒUR DU BOURG

Au rez-de-chaussée du même bâtiment que la médiathèque, la micro-crèche associative Frida Kahlo fera son retour dans le bourg, après plusieurs années d'implantation chemin de Haieta. Gérée par l'association Klein, elle **disposera de locaux modernes et fonctionnels pour accueillir les plus jeunes dans les meilleures conditions.** Cette relocalisation, à proximité immédiate de la nouvelle école, facilitera la vie des familles et permettra, de fait, la création d'un véritable pôle petite enfance au cœur du village. www.celeste-klein.fr/frida-kahlo-arbonne



UN PODCAST POUR HONORER LA MÉMOIRE DE MARGUERITE SCHWAB

Cette année, les élèves de CM1-CM2 de l'école publique se plongent dans l'histoire inspirante de **Marguerite Schwab**, celle qui protégea des fillettes juives pendant la Seconde Guerre mondiale à Arbonne. Sous l'impulsion de leur directrice, Sophie Macazaga, **ils préparent un pod-**

cast destiné aux familles et aux futures générations d'Arbonne.

Le 7 novembre, les élèves ont ainsi rencontré plusieurs témoins venus partager leur mémoire :

Fernand Léréty, le fils de l'ancien fermier Jean Léréty et soutien du réseau de Résistance ;

Thérèse Perez, qui connaissait Marguerite Schwab et Christiane Urkia, adjointe au patrimoine, qui continue d'enrichir l'histoire locale.

Curieux et attentifs, les élèves ont posé de nombreuses questions pour comprendre cette période où des



enfants de leur âge vivaient cachés, sous de faux noms. La visite du domaine de l'APJH leur a permis d'imaginer la vie des fillettes et les actions courageuses de Marguerite Schwab et de Marie Rospide.

Marguerite Schwab a reçu la **médaille de Juste parmi les Nations**, rappelant son courage exceptionnel. Une épitaphe a été d'ailleurs apposée sur la façade de l'école.

UN NOUVEAU SOUFFLE POUR L'ÉCOLE SAINT-LAURENT

L'APEL (association des parents d'élèves) ainsi que l'OGEC (Organisme de Gestion de l'Enseignement Catholique) s'engagent dans **un projet ambitieux : la rénovation de l'école privée bilingue afin d'offrir aux élèves un cadre d'apprentissage plus sécurisé et adapté aux besoins actuels.**

Les travaux prévus portent sur : réfection complète de la toiture, aménagement de la cour afin de créer un espace convivial, végétalisé et sécurisé pour les enfants et la mise en accessibilité des locaux pour accueillir tous les élèves dans les meilleures conditions.

Ce projet est mené dans un esprit de solidarité et d'innovation grâce à la collaboration avec la promotion NAQ 30 de l'ESJDB (École Supérieure des Jeunes Dirigeants du Bâtiment).



Comment soutenir ce projet ?

Afin de mener à bien cette rénovation, ils font appel à la générosité de tous avec une cagnotte en ligne
Pour participer : rendez-vous sur HelloAsso – Projet École d'Arbonne.

Journée Portes Ouverte

L'école organisera **une journée portes ouvertes le samedi 31 janvier 2026** afin de présenter les classes, l'équipe éducative et les projets pédagogiques

Fête de l'école Saint Laurent

Elle aura lieu le samedi 28 mars 2026, au Biltoki, sur le thème de la culture basque. Au programme : stands, animations, repas et moment convivial ouvert à tous.

VISITER ALHORGAKASTOLA

Les portes ouvertes d'Alhorga ikastola, l'ikastola d'Arbonne et Ahetze, auront lieu le 31 janvier de 10h à 12h. L'équipe enseignante vous invite à venir découvrir les locaux et les projets pédagogiques de l'école.

L'association des parents d'élèves tient à **remercier tous les participants au "Repas des Anguilles"** organisé cet été, le dimanche des fêtes d'Arbonne. Les organisateurs bénévoles et les nombreux convives ont partagé ce beau moment de plaisir et d'amitié.

S'INSCRIRE SUR LES LISTES ÉLECTORALES

Les élections municipales auront lieu les dimanches 15 et 22 mars 2026. Pour pouvoir voter, il est indispensable d'être inscrit sur les listes électorales.

Dates limites d'inscription : En ligne, jusqu'au mercredi 4 février 2026 ou en mairie, par formulaire papier jusqu'au vendredi 6 février 2026

Comment s'inscrire : Sur www.elections.interieur.gouv.fr ou en mairie.

Documents nécessaires

Un justificatif d'identité en cours de validité (carte d'identité ou passeport).

Et un justificatif de domicile de moins de trois mois (facture d'électricité...).

Qui doit s'inscrire ?

- Les jeunes atteignant 18 ans qui n'ont pas été inscrits automatiquement.
- Toute personne qui n'a jamais procédé à son inscription.
- Si vous avez récemment déménagé au sein de la commune

ÉLECTIONS
MUNICIPALES
2026



Procuration: Mode d'emploi



1

Récupérez auprès de votre mandataire, soit son [numéro d'électeur](#) et sa date de naissance, soit toutes ses données d'état civil et sa commune de vote



2

Effectuez votre demande de procuration en ligne en toute simplicité



3

Pour faire vérifier votre identité, déplacez-vous au commissariat, en gendarmerie ou au consulat, ou authentifiez-vous avec une identité numérique certifiée [France Identité](#)



4

Vous êtes informé(e) par courriel dès que votre procuration est acceptée

Vous pouvez vérifier si vous êtes bien inscrit(e) sur www.elections.interieur.gouv.fr



RÉNOVER SON LOGEMENT, C'EST PLUS SIMPLE



Vous avez un projet de rénovation ? La Maison de l'Habitat et de l'Énergie du Pays Basque vous accompagne gratuitement à Bayonne et Saint-Palais.

À quoi sert la Maison de l'Habitat ?

Un guichet unique pour informer et conseiller tous les habitants sur la rénovation de leur logement.

Ce que les conseillers proposent :

- conseils techniques, juridiques et administratifs
- orientation vers des professionnels qualifiés et votre projet est étudié pour optimiser les aides, complétées par celles de la Communauté d'Agglomération Pays Basque.

Infos – Bayonne

3 avenue du Maréchal Harispe

05 59 44 77 80 – maison.habitat@communaute-paysbasque.fr

FIN DE LA 2G : PRÉPAREZ VOTRE TÉLÉPHONE

Orange arrête progressivement le réseau 2G. Dans notre territoire, la coupure aura lieu le **31 mars 2026**, puis le **12 mai 2026** pour le reste du Pays Basque. Les téléphones fonctionnant uniquement en 2G ne pourront plus passer ni recevoir d'appels, ni envoyer de SMS.

Que faire ? Passez à un téléphone compatible 4G/5G. Pour vérifier la compatibilité de votre appareil ou obtenir des conseils, rapprochez-vous de votre opérateur avant ces dates.

UN NOUVEAU PROJET PREND SON ENVOL... CAP SUR LE BRÉSIL POUR HEGOAK MENDIAN !

En mars 2026, Nathalie réalisera l'un de ses rêves : effectuer un trek en joëlette d'une centaine de kilomètres entre jungle et montagnes au cœur de la magnifique Ilha Grande.

À cette occasion, Hegoak Mendian apportera son soutien à son homologue brésilienne, Coletivo Inclusão, en lui offrant du matériel adapté.

Une aventure humaine, sportive et solidaire !



QUOI DE NEUF À L'ARBONA FOOTBALL CLUB

Comme chaque saison, **notre association enregistre près de 270 licenciés, dont environ 200 enfants.** Un chiffre qui témoigne, une nouvelle fois, de l'engouement constant pour notre club, porté notamment par l'encadrement de qualité assuré par nos éducateurs. Cette réussite confirme la pertinence des valeurs que nous défendons et l'attractivité de notre projet sportif et éducatif.

Mais **cette satisfaction ne suffit pas à apaiser notre inquiétude** concernant nos installations sportives. Notre terrain est vieillissant et si nous pouvons continuer à l'utiliser, ce n'est qu'au prix d'une dérogation des instances fédérales. Une situation précaire qui préoccupe tous les membres du club, joueurs comme bénévoles.

La passion du sport et de la formation des jeunes reste notre moteur mais elle ne sert à rien si nous ne pouvons disposer d'une aire de jeu conforme. La rénovation d'un stade est un projet complexe et coûteux, nous en sommes bien conscients. Plus que jamais, nous espérons l'aboutissement rapide de ce dossier essentiel pour notre association.

Un grand merci à tous ceux qui soutiennent le club et accompagnent nos jeunes vers l'avenir

Aupa Arbona Football Club !

SUCCÈS POUR LE NOUVEAU COURS DE QI GONG DE L'ASSOCIATION GYM ARBONNE AHETZE

Le Qi Gong est un art interne chinois, qui combine des mouvements doux, des techniques de respiration, et la méditation.

Le terme "Qi" signifie "énergie vitale" et "Gong" signifie "travail" ou "pratique".

Le Qi Gong vise à cultiver et à harmoniser cette énergie, favorisant ainsi la santé physique et mentale tels que : réduction du stress et de l'anxiété, renforcement des muscles et des articulations, amélioration de la posture et de l'équilibre.

Lundi à Arbonne (salle haut de maison des Associations) de 18h30 à 19h30

Jeudi à Ahetze (salle Denen Xokoa) de 16h à 17h

Renseignements pour tous les cours de l'Association :

gym.arbonne.ahetze@gmail.com



RENTÉE DE LA GAU ESKOLA AEK

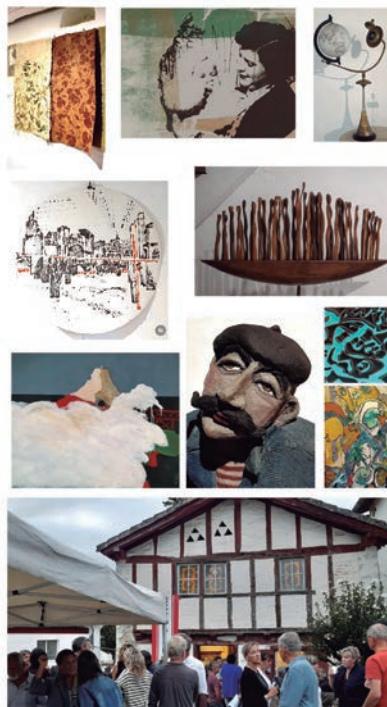
Une nouvelle preuve de l'attachement à l'Euskara. **Pour cette rentrée, 46 élèves suivent les cours de la Gau Eskola.** Quatre niveaux sont proposés depuis les débutants jusqu'au perfectionnement. Tous les soirs de la semaine, la maison Arantzola est bien vivante et les quatre professeurs se réjouissent de ce dynamisme. **Les élèves sont tous motivés et apprécient la chaleureuse ambiance.**

Exposition Saison 2026

RENCONTRES
CULTURELLES

LA BENOITERIE
D'ARBONNE

To
Pa
Ketak



L'association Topaketak vous souhaite une très bonne année 2026 ! De jolies surprises vous attendent...

Chaque année nous organisons des rencontres culturelles au sein de La Benoiterie, très bel espace empreint d'histoire au cœur du bourg d'Arbonne.

Nous vous donnons **rendez-vous d'avril à décembre pour découvrir le travail d'artistes plasticiens (céramistes, dessinateurs et peintres, photographes, sculpteurs, arts textiles) et des arts vivants (acteurs, conteurs, musiciens).**

Lors des expositions, **la Benoiterie est ouverte le vendredi et samedi de 15h à 19h, et le dimanche de 10h à 17h.**

Vous pouvez suivre notre actualité sur notre site web www.topaketak.fr et Instagram @labenoiterie.

Ne manquez aucune manifestation en vous inscrivant à notre Newsletter.

Ongi Etorri



L'APEEP : CRÉER DU LIEN ET SOUTENIR L'ÉCOLE PUBLIQUE

L'Association des Parents d'Élèves de l'École Publique (APEEP) a pour but de créer du lien social dans le village autour de l'école publique. Elle organise des activités et collecte des fonds pour financer les projets pédagogiques de l'école. Cette année, l'APEEP a organisé une fête d'Halloween sur la place du village avec un concert et des activités pour enfants, un événement qui a connu un grand succès. Pour l'année prochaine, **l'association prévoit plusieurs activités, dont un concert sur la place du village au retour des beaux jours.**

Grâce à ses efforts, **l'APEEP a versé 9000€ à l'école publique cette année**, après avoir versé 9820€ l'année dernière. Ces fonds ont permis de financer des sorties culturelles et sportives, comme un séjour au ski l'année dernière et un séjour vélo prévu en mars prochain.

L'APEEP promeut des valeurs de solidarité et d'inclusion, contribuant ainsi à un environnement éducatif et social dynamique. Merci à tous les membres, parents, enseignants et Arbonars pour leur soutien !



POLYSPORTS

Envie de bouger ou de créer ? Polysports propose des activités pour tous les âges !

Entre autres : arts plastiques enfants toute l'année (lundis 17h-18h30), l'activité judo toujours très appréciée, la gym dès 3 ans, et des cours de pilate avec plusieurs créneaux dont un nouveau le mardi midi.

Nouveauté dès janvier : un cours de yoga doux et stretching le jeudi à 18h30, ouvert à tous les niveaux.

Inscriptions possibles dès janvier pour les prochains trimestres. Essais bienvenus et tarifs associatifs pour permettre au plus grand nombre de pratiquer.



17 NAISSANCES :

Philippa LARDEUX, Kamila AMINE, Helena FORTEA NAVARRO, Alden BERTRAND, Antton BARNECHE HUBY, Mattin BÉRASATÉGUI, Zachary MINEO ZITOUNI, Emy PROUST APECECHEA, Helena BAILLY LORMANT, Oihan DOKHELAR, Maya FELLAY, Aïtor LAGRILLE, Paola HARGOUS, Joséphine GARCIA CUENCA, Evan BARRÉ PRIOLET, Jeanne CHOLET, Mahaut BRENGUES CHALMIN

8 MARIAGES :

Patricia LAMOULIE et Jean-Louis ALBENTOSA
Virginie COVILLE et Henri BERGOT
Manon URBAN et Clément BLANCHARD
Mahaut CELEYRON et Pierre-Marie ROBERT
Nathalie DUBACQUIÉ et Cyril DARRIEUMERLOU
Juliette DUPLANTIER et Luc NEVELS
Pascale NOUHIDE et Florent HUSTAIX
Péroline ROBERT et François-Gabriel PERCIE DU SERT

48 DÉCÈS :

Marie Thérèse GRARDEL vve. CAULLIEZ, André TELLECHEA, Françoise THOMAS vve. TERRASSE, Marie-Thérèse GRIMEAUD, Monique MASSÉ vve. SENARD, Jean-Michel JAURETCHE, Jean-Pierre ROUX, Jacqueline DESTRESSE vve. HIRSCHLER, Nicole SOUCHE vve. COURTHIAL, Huguette RULENS vve. BRUNEAU, Jacques DUBERT, Jeanne BOUDIN, Odile LARRALDE ép. HOUSSET, Paulette JAGOT vve. LAMOTHE, Jeanine COUTAZ ép. GENOT, Micheline MONGIN vve. MOLLARD, Jérôme BRETHÉ, Marcel ITURBURUA, Jacques RAYET, Angèle ALZA vve. HABIERSKA, Jacques GUILLEMAIN, Virginie DARBOURE, Maité MANIORT, Georges LOCHE, François DARMAILLACQ, Isabelle DARQUY ép. RAMOS, Pierrette DOUBINGER vve. HAYOT, Marie HÉGOAS vve. PEIGNEGUY, Dominique MAQUE, Michèle BOYER, Andrée BOUFFETEAU vve. MARSAUDON, Irène AYEZ ép. FERLIN, Paulette MORNET vve. IPPOLITO, Marie-Thérèse BISCAR, Berthe FAUCIÉ vve. JOUVET, BLIÈS Jean-Pierre, CAZENAVE Jean Henri, YUNG Jean Pierre, Joséphine IRAZOQUI vve. GOYARD, Andrée LE GRUMELEC vve BOTERF, Ginette BOSREDON vve. PORET , René CARPY, Claude LORIN, Philippe WACKERNIE, Anne BRISMAILLE vve. DUVAL, Yvette CLAVIER, Marie-Jeanne CHAY vve LAFONT

TRIBUNE OPPOSITION

TRIBUNE UN SOUFFLE NOUVEAU POUR ARBONNE / HATS BERRI BAT ARBONARI

Texte livré non publié en raison de passages mensongers, incomplets ou portant atteinte à l'ordre public.

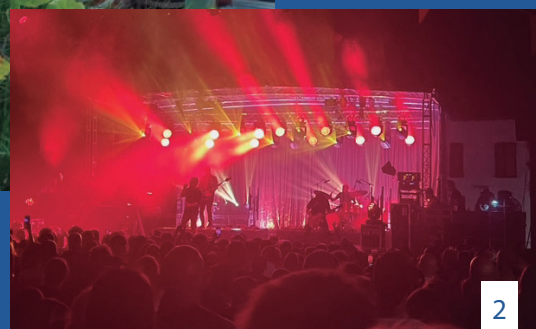
Une demande de correction est restée sans réponse.

RÉTROSPECTIVE 2025



1

3. Fête du gâteau basque dimanche 17 aout
Euskal bixkotxaren besta agorrilaren 17an, igandea
4. Matinée des associations 7 septembre
Elkarteen goiza irailaren 7an



2



5



6

1. Repas des anguilles organisé par Alhorga Ikastola pendant les Fêtes d'Arbonne
Arbonako bestetan Alhorga ikastolak antolaturiko aingira bazkaria
2. Concert pendant les Fêtes Arbonne
Arbonako bestetako kontzertua
5. Repas des aînés au Bil Toki 17 septembre
Adinekoen bazkaria Bil Tokin irailaren 17an
6. Podium tournoi Joko Berri
Joko Berri txapelketaren ohore taulada

URTEARI BEGIRA 2025



7. Cérémonie du 11 novembre
Azaroaren 11ko zeremonia

8. Spectacle organisé par la mairie pour les 2 écoles d'Arbonne
Herriko Etxeak Arbonako bi ikastetxeen alde antolatuturiko ikuskizuna

9. Chant de Noël sur la place de la mairie par l'école
Marguerite Schwab

Eguberriko kantak herriko etxeke plazan,
Marguerite Schwab ikastetxeak antolatuturik